

# *La Grande tourbière de Villeroy,* *un patrimoine exceptionnel* *entre vos mains*



*Remis à*



*Cahier du propriétaire 2005-2006*



**Conception et rédaction :**

Éric Perreault (CRECQ)

**Cartographie et photographies aériennes :**

David Proulx et Éric Champigny (MRC de l'Érable), et Daniel Lachance

**Conception graphique :**

Allard Communication Concept

**Révision :**

**Le Comité de protection et de mise en valeur de la Grande tourbière de Villeroy.**

Line Couillard, Ministère du Développement durable,

de l'Environnement et des Parcs

Rick Lavergne, MRC de L'Érable

Carl Plante, MRC de L'Érable

David Proulx, MRC de L'Érable

Jean-Paul Gaudreau, municipalité de Villeroy

François Fréchette, Ministère des Ressources naturelles et de la Faune

André Trempe, Ministère des Ressources naturelles et de la Faune

Pascale Dombrowski, Ministère des Ressources naturelles et de la Faune, secteur Faune

Claude Boisvert, Ministère des Transports

Michel Michaud, Ministère des Transports

Éric Perreault, Conseil régional de l'environnement du Centre-du-Québec

**Photographies :**

Marion Peralta, Pierre-François Beaudry, °Le Québec en images, CCDMD, Georges Viel, °Le Québec en images, CCDMD, Ministère du Développement durable, de l'Environnement et des Parcs, Éric Perreault, Groupe de recherche en écologie des tourbières (GRET), MRC de l'Érable.

**Réalisation :**

Conseil régional de l'environnement du Centre-du-Québec (CRECQ), 2005.



**CRECQ**  
**Conseil régional de**  
**l'environnement du**  
**Centre-du-Québec**

**CRECQ**

**Conseil régional de l'environnement du Centre-du-Québec**

255, rue Brock, bureau 409, Drummondville (Québec) J2C 1M5

Téléphone : (819) 475-1048, Télécopieur : (819) 475-5112

Courriel : [info@crecq.qc.ca](mailto:info@crecq.qc.ca) • Site Web : [www.crecq.qc.ca](http://www.crecq.qc.ca)



Imprimé sur du papier 100 % post-consommation, Enviro 100 de Rolland.



# Table des matières



Mise en situation	4
Une tourbière exceptionnelle, ...	4
un projet issu du milieu, ...	5
et il n'y manque que vous !	6
Pourquoi protéger la tourbière de Villeroy ?	7
Quelques-unes des créatures qui cohabitent avec vous dans ce milieu fragile	9
Vous êtes ici	11
Ce que vous pouvez faire	12
Déclaration d'intention	13
Notez vos propres observations sur votre terrain	14
Si vous désirez aller plus loin	15







## Une tourbière exceptionnelle...

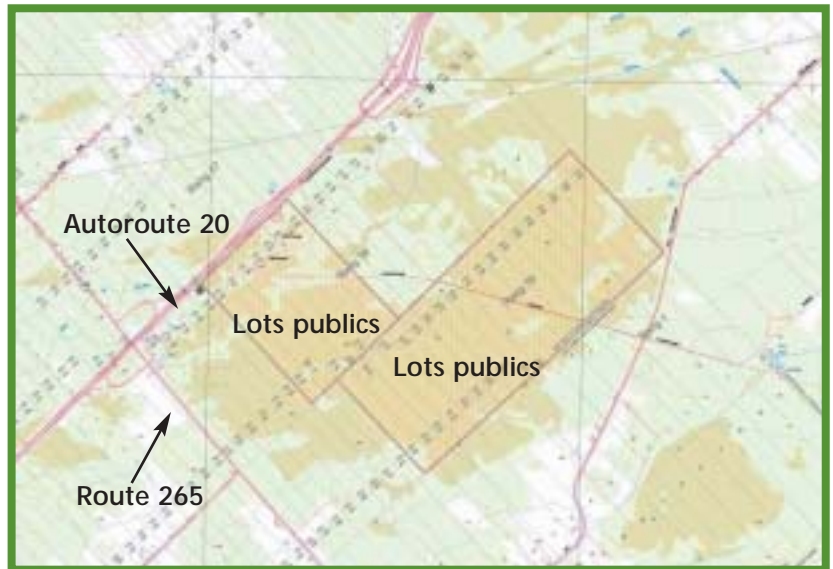


À partir d'une étude récente de l'Université Laval sur plus de 600 tourbières du sud du Québec, la tourbière de Villeroy s'est classée 2<sup>e</sup> pour son potentiel de conservation en raison de sa grande superficie, de la diversité de ses habitats floristiques, etc.). Une grande partie de la tourbière se situe sur des lots publics dont la gestion a été déléguée à la MRC de l'Érable.

Étant donné que ce milieu naturel joue un rôle important pour le maintien de la qualité de vie de la population et qu'il constitue une belle opportunité de développement de l'écotourisme dans la région, des intervenants locaux et régionaux se sont donné la main et ont formé un comité consultatif pour favoriser sa protection et sa mise en valeur.

Saviez-vous que cette immense éponge diminue les risques d'inondation le long des rivières avoisinantes et qu'elle purifie l'eau (voir p. 8 et 9) ?

### La Grande tourbière de Villeroy



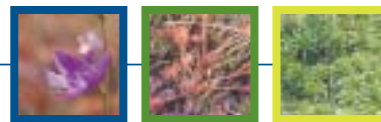
## Mais tout d'abord, qu'est-ce qu'une tourbière ? Des archives de plusieurs millénaires

Une tourbière est un milieu humide qui se développe habituellement dans une dépression. Les mauvaises conditions de drainage qu'on y trouve ont pour effet de ralentir la décomposition des débris végétaux morts (feuilles, tiges et racines), si bien qu'année après année, ils s'accumulent pour former un dépôt que l'on nomme tourbe.

L'accumulation de tourbe est un processus lent et certaines tourbières peuvent prendre des milliers d'années pour atteindre 4 à 6 mètres d'épaisseur. Grâce à l'étude des grains de pollen contenus dans la tourbe, il est possible de reconstituer l'histoire de la végétation de la région au cours des derniers 8000 ans.



# un projet issu du milieu, ...



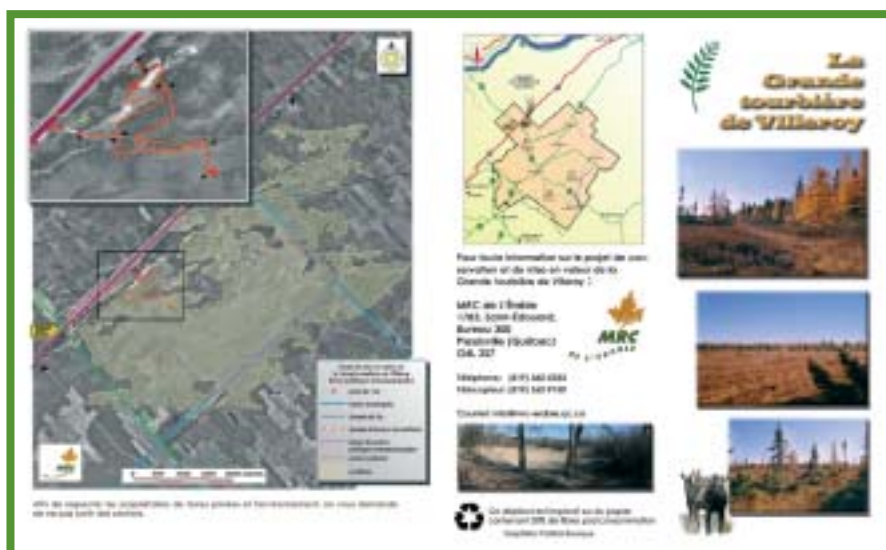
D'ici avril 2006, le comité de protection et de mise en valeur de la tourbière travaillera sur une campagne de sensibilisation des propriétaires concernés (dont vous-même) et des utilisateurs de la tourbière à l'importance et aux avantages de la conservation de ce milieu naturel, et les invitera à s'associer à ce grand projet. Cette campagne de sensibilisation reçoit l'appui financier d'**Environnement Canada** et de la **Fondation Hydro-Québec pour l'Environnement**. On envisage, à moyen terme, donner à la partie centrale de la tourbière, située sur des lots publics, un statut officiel d'aire protégée.

## Composition du comité de protection et de mise en valeur de la Grande tourbière de Villeroy :

- MRC de l'Érable  
(819) 362-2333 #264
- Municipalité de Villeroy  
(819) 385-4605
- Conseil régional de l'environnement  
du Centre-du-Québec  
(819) 475-1048
- Ministère du Développement durable, de  
l'Environnement et des Parcs  
(Direction du patrimoine écologique et des parcs)
- Ministère des Ressources naturelles et de la Faune  
(Direction régionale, secteur de la Gestion du territoire et secteur Faune)
- Ministère des Transports (direction régionale)



*Trottoir de bois réalisé dans la première phase du projet*



- Envir-Action

L'Association Chasse et Pêche de Plessisville et l'Association des producteurs de canneberges du Québec ont de plus donné leur approbation au projet.

*Dépliant d'information sur la Grande tourbière de Villeroy*



... *et il n'y manque que vous!*

Vous êtes propriétaire d'un milieu naturel qui contribue au maintien de l'équilibre des écosystèmes de la région et, par conséquent, de votre qualité de vie et de celle de toute la communauté. De plus, votre propriété est située à proximité des lots publics qui seront protégés et mis en valeur (voir p. 11). C'est pourquoi il nous fait plaisir de vous remettre une copie personnalisée du cahier du propriétaire. Vous y retrouverez, entre autres, des outils pour vous permettre de découvrir par vous-même quelques mystères et trésors cachés de la tourbière et, également, pour nous transmettre vos précieuses observations sur cet univers très particulier. Nous espérons aussi qu'il vous incitera à préserver ce gigantesque cadeau de la nature.

Votre participation contribuera grandement au succès de ce grand projet. Elle vous permet, du même coup, de vous impliquer davantage dans le développement de votre région tout en léguant aux générations futures un environnement plus sain.

### ***Saviez-vous que...***

- Le sud du Québec a perdu près de 80 % de ses milieux humides sur le parcours du fleuve Saint-Laurent depuis les années 50.



***Cuivré des  
tourbières***



# Pourquoi protéger la tourbière de Villeroy ?



## Pour une eau de meilleure qualité

- Les tourbières, comme les autres milieux humides, sont considérées comme les reins de notre planète. Ainsi, la Grande tourbière de Villeroy filtre et purifie l'eau qui s'y emmagasine et qui est libérée ensuite dans la nappe phréatique et les cours d'eau. « Un milieu humide de quelques hectares a une capacité de filtration et d'épuration des eaux usées équivalente à une usine de traitement des eaux de plusieurs millions de dollars. » (Environnement Canada : [www.qc.ec.gc.ca/faune/atlasterreshumides/html/role\\_f.html](http://www.qc.ec.gc.ca/faune/atlasterreshumides/html/role_f.html))



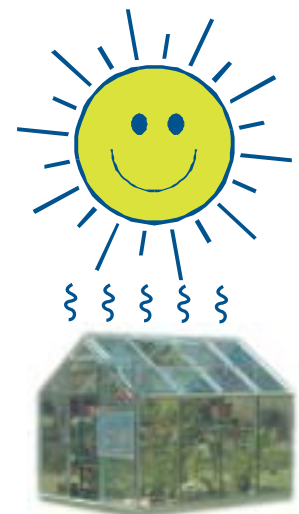
## Pour diminuer les inondations et les impacts des sécheresses

- Située à la jonction des bassins de la Petite rivière du Chêne, de la rivière du Chêne et de la rivière Bécancour, la Grande tourbière de Villeroy agit comme une gigantesque éponge de plus de 10 millions de mètres cubes, soit l'équivalent de 15 000 piscines olympiques (25 m X 15 m X 1.8 m), ce qui contribue à réduire de façon importante les risques de débordements de ces cours d'eau. Durant les périodes plus sèches, l'eau emmagasinée dans la tourbière est libérée lentement. Cette fonction de recharge de la nappe phréatique permet aussi aux puits d'eau potable de la région entourant la tourbière de ne pas s'assécher et aux cultures de mieux résister aux sécheresses.



## Pour réduire l'effet de serre

- L'accumulation d'énormes quantités de matière organique (débris de végétaux) dans la Grande tourbière de Villeroy fait de ce milieu humide une gigantesque «trappe» à carbone atmosphérique qui aide à ralentir le réchauffement climatique. L'assèchement de la tourbière provoquerait l'effet inverse : en libérant une grande partie du carbone accumulé depuis des siècles, elle contribuerait aux changements climatiques. La quantité de carbone accumulée dans l'ensemble des tourbières de la planète est la même que celle stockée dans les arbres du monde et que celle actuellement présente dans l'atmosphère terrestre.





## *Pourquoi protéger la tourbière de Villeroy ? (suite)*

### *Pour préserver la biodiversité dont dépend notre qualité de vie*

- La Grande tourbière de Villeroy constitue un pilier essentiel à la richesse faunique et floristique régionale. Sans la présence de cette grande tourbière, plusieurs espèces disparaîtraient ou se trouveraient menacées de disparaître de la région.



La biodiversité est la chaîne de la vie dont toutes les espèces du monde constituent des maillons. La santé de l'environnement et de l'économie dépend de la biodiversité qui est à la source d'une grande part des aliments, des médicaments et des matières premières que nous consommons.

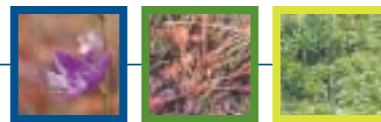
### *Pour profiter des retombées d'un attrait écotouristique en région*

- La Grande tourbière de Villeroy est un milieu d'une grande beauté et un patrimoine naturel qui contribue à l'originalité de la région. Elle recèle un grand potentiel écotouristique et scientifique.





# *Quelques-unes des créatures particulières qui cohabitent avec vous dans ce milieu fragile*



En plus d'une multitude d'espèces animales ou végétales qui font le plaisir des chasseurs ou randonneurs comme l'orignal, la perdrix, le bleuet..., d'autres se distinguent par leur rareté ou leur caractère insolite. En voici quelques-unes :

## *Paruline à couronne rousse*

Cette paruline est reconnaissable à ses hochements de queue saccadés et à sa calotte rousse.

Sa répartition, au Québec, est surtout liée à la présence des grandes tourbières, peu nombreuses au sud du Québec. Cette paruline a été observée plusieurs fois dans la Grande tourbière de Villeroy.



## *Maubèche des champs*

Autrefois gibier de choix, la maubèche est aujourd'hui menacée par l'urbanisation et les changements dans les pratiques agricoles, notamment par la culture intensive du maïs.

La Grande tourbière de Villeroy constitue un habitat de choix pour la maubèche des champs qui a besoin de grandes surfaces ouvertes et d'un très faible niveau de perturbation humaine.

## *Sarracénie pourpre*

Aussi appelée «Petits cochons», cette plante insectivore possède une feuille en cornet qui sert de piège à insecte. La sarracénie sécrète des enzymes qui digèrent lentement les insectes pris au piège.

Considérée par certains comme la plus extraordinaire plante de notre flore, vous pouvez l'observer sur la sphaigne dans les parties ouvertes de la tourbière. N'ayez crainte, elle ne digère que les insectes!





## *Quelques-unes des créatures particulières qui cohabitent avec vous dans ce milieu fragile (suite)*



### *Platanthère à gorge frangée*

Orchidée rare dont la présence au Québec dépend des tourbières. Ses magnifiques petites fleurs blanches sont regroupées en grappes dans le haut de sa tige.

Sensible aux modifications de son habitat, elle produit plutôt rarement des fruits et est en déclin au Québec en raison des pressions qu'exercent les activités humaines sur son habitat, les tourbières.

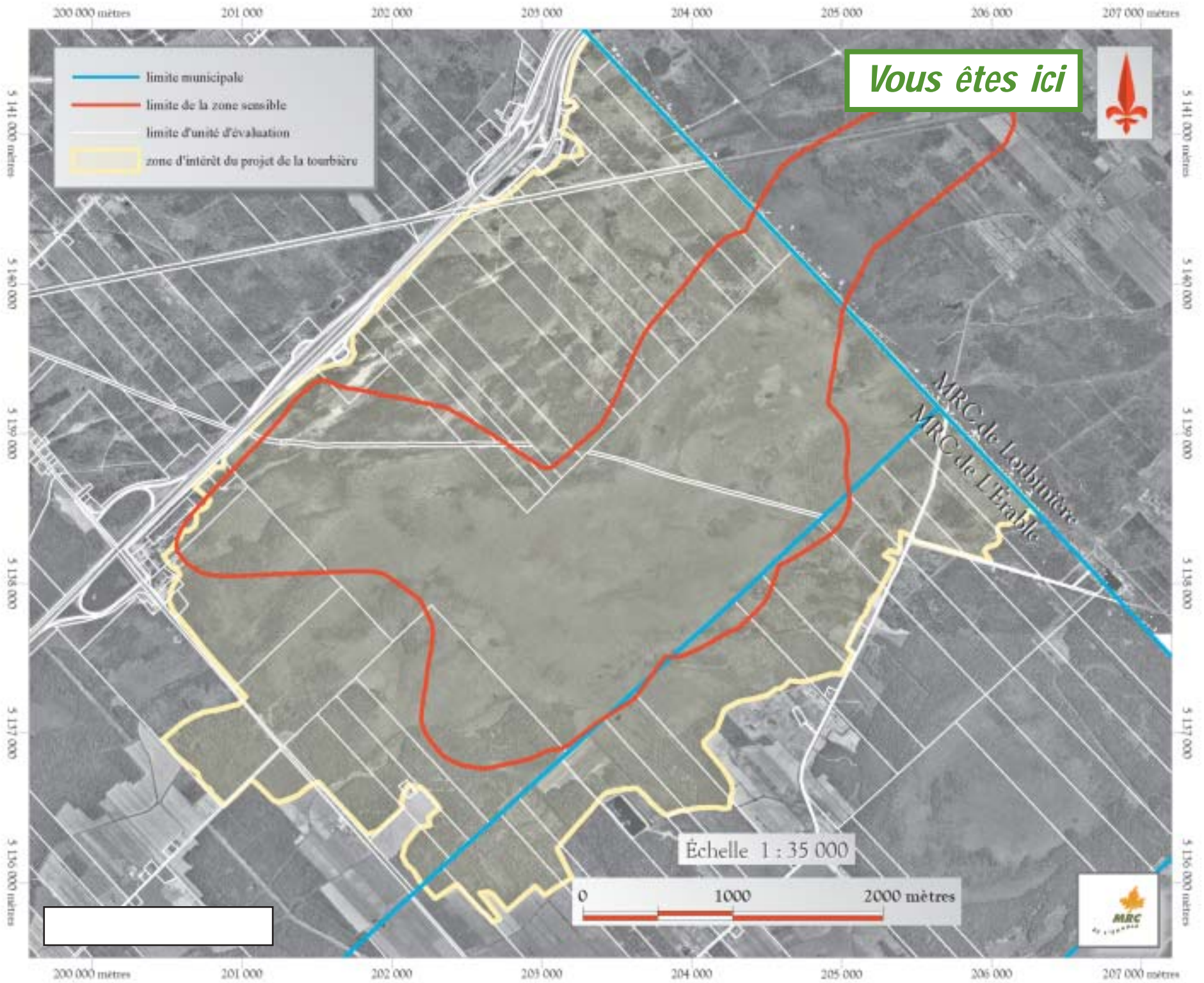
### *Calopogon tubéreux*

Cette orchidée rose d'une rare beauté se sert d'un appât imitant le pollen pour attirer les abeilles et faciliter sa pollinisation. Lorsque l'insecte se pose sur l'appât, un petit levier de la fleur le bascule et le pousse sur son véritable organe reproducteur au centre de la fleur.

Bien qu'il soit parfois assez abondant dans les tourbières, le calopogon tubéreux est considéré peu fréquent au Québec.





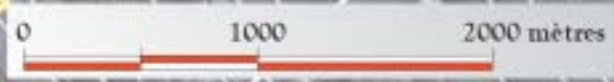


*Vous êtes ici*



MRC de Lorbinière  
MRC de L'Érable

Échelle 1 : 35 000





## Ce que vous pouvez faire

À titre de propriétaire d'une portion de l'une des plus belles tourbières au sud du Québec, vous pouvez contribuer à la préservation de ce milieu utile pour l'amélioration de votre qualité de vie et de celle de votre communauté. Voici quelques recommandations susceptibles de vous guider lorsque vous intervenez sur votre propriété.



### *Nous vous suggérons de :*

- éviter de drainer ou de remblayer dans votre partie de tourbière afin de préserver l'intégrité de ce milieu et son utilité,
- éviter les coupes forestières totales, favoriser plutôt les coupes d'éclaircies partielles et répartir la coupe en saison hivernale,
- circuler en véhicule motorisé uniquement dans les sentiers balisés ou reconnus par le Club Sport 4 de l'Érable,

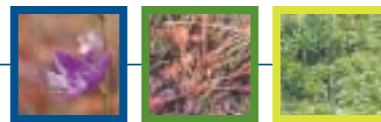
Selon l'article 3 du *Règlement sur la circulation de véhicules motorisés dans certains milieux fragiles* :  
«*Dans les tourbières du domaine public, au sud du fleuve Saint-Laurent, ... la circulation de véhicules motorisés, autres que les motoneiges, est interdite.*»

- dans les parties plus sensibles à l'érosion (ex : dunes sablonneuses), effectuer vos travaux forestiers ou autres interventions sur un sol gelé, tard à l'automne ou en hiver,
- contempler la beauté de votre site et faites le découvrir à vos connaissances et amis.

Nous vous invitons également à signer une déclaration d'intention qui vous rappellera que vous avez été sensibilisé à l'importance et à la fragilité de ce milieu humide. La déclaration d'intention n'a aucune valeur légale et ne représente qu'un engagement moral de votre part démontrant votre préoccupation à l'égard de la conservation de ce milieu.



# Déclaration d'intention



Moi, \_\_\_\_\_,  
propriétaire du(des) lot(s) (numéro, rang, cadastre ou municipalité)

\_\_\_\_\_ /  
situé(s) dans la Grande tourbière de Villeroy, ayant pris connaissance du présent document, reconnais la valeur écologique exceptionnelle de ce milieu humide dont fait partie ma propriété, et la fragilité de cet écosystème et de plusieurs espèces végétales et animales qu'il renferme. Certaines de ces espèces ont absolument besoin des conditions particulières présentes dans la tourbière, telles l'humidité, l'acidité, la composition des formations végétales, etc., pour se reproduire et se nourrir.

Je suis également conscient que la Grande tourbière de Villeroy contribue à réduire les risques d'inondation le long des cours d'eau limitrophes et à améliorer la qualité des eaux souterraines et de surface dans mon environnement, pour le bénéfice de la collectivité.

Dans la mesure du possible, je m'engage moralement à conserver l'aspect naturel de ma propriété en maintenant le caractère humide de la partie de tourbière située sur ma propriété, sans l'assécher ou l'inonder, et en appliquant les recommandations faites dans ce cahier.

\_\_\_\_\_  
*Signature du propriétaire*

\_\_\_\_\_  
*Date*

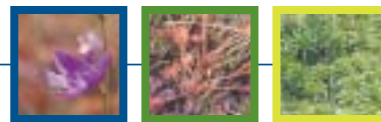
Les membres du Comité de protection et de mise en valeur de la Grande tourbière de Villeroy et le CRECQ s'engagent, dans les limites de leurs capacités, à vous appuyer sur le plan technique dans vos intentions de conservation ou de mise en valeur de votre milieu humide.

\_\_\_\_\_  
*Signature du représentant du Comité de protection et de mise en valeur de la Grande tourbière de Villeroy*

\_\_\_\_\_  
*Date*



# Si vous désirez aller plus loin



Selon vos besoins et intérêts, il existe de nombreux moyens pour favoriser la protection de votre milieu humide, dont certains peuvent vous permettre d'obtenir des avantages fiscaux ou une aide financière ciblée.

Pour en savoir plus, nous vous invitons à communiquer avec l'un ou l'autre des organismes suivants selon votre région d'appartenance :



Centre-du-Québec (Villeroy et N.-D.-de-Lourdes)	Chaudière-Appalaches (Val-Alain)
<p><b>Conseil régional de l'environnement du Centre-du-Québec</b> Tél. : (819) 475-1048 Site Internet : <a href="http://www.crecq.qc.ca">www.crecq.qc.ca</a></p> <p><b>Ministère du Développement durable, de l'Environnement et des Parcs (Mauricie - Centre-du-Québec)</b> a/s M. Benoît Soucy Tél. : (819) 371-6581 Site Internet : <a href="http://www.mddep.gouv.qc.ca/regions/region_17/index.htm">www.mddep.gouv.qc.ca/regions/ region_17/index.htm</a></p> <p><b>MRC de l'Érable</b> a/s M. Carl Plante Tél.: (819) 362-2333, #264 Site internet: <a href="http://www.mrc-erable.qc.ca/index/index.html">www.mrc-erable.qc.ca/index/ index.html</a></p>	<p><b>Conseil régional de l'environnement de Chaudière-Appalaches</b> Tél. : (418) 832-2722 Site Internet : <a href="http://www.creca.qc.ca">www.creca.qc.ca</a></p> <p><b>Ministère du Développement durable, de l'Environnement et des Parcs (Chaudière-Appalaches)</b> a/s M. Pascal Sarrazin Tél. : (418) 386-8000 Site internet : <a href="http://www.mddep.gouv.qc.ca/regions/region_12/index.htm">www.mddep.gouv.qc.ca/regions/ region_12/index.htm</a></p>

## Autres références :

Longtin, Benoît. *Option de conservation, guide du propriétaire*, Centre québécois du droit de l'environnement, Montréal, 1996, 100 p.

(Ce guide vous aide à trouver les meilleures options pour protéger les attraits naturels de votre propriété pour votre bénéfice, celui de vos proches et pour les générations futures. Pour le commander : (514) 861-7022).

Site internet : *Les réserves naturelles : comment protéger les attraits naturels de votre propriété* : [www.mddep.gouv.qc.ca/biodiversite/prive/depliant.html](http://www.mddep.gouv.qc.ca/biodiversite/prive/depliant.html).

Ce cahier a été réalisé grâce à la participation financière de :



Fondation  
Hydro-Québec  
pour l'environnement



Environnement  
Canada

Environnement  
Canada



Environnement Canada • Environnement Canada

Aider les collectivités à créer un environnement sain  
Helping communities create a healthy environment

La deuxième phase du projet de conservation et de mise en valeur de la Grande tourbière de Villeroy reçoit également l'appui des partenaires suivants :



Ressources naturelles  
et Faune

Québec



Développement durable,  
Environnement  
et Parcs

Québec



Ministère  
des Transports

Québec

